

# MODERNIZACJA PARTERU (SZATNI) W SZKOLE PODSTAWOWEJ NR 3 W OZIMKU UL. KORCZAKA 12 (ROBOTY WYKOŃCZENIOWE)



*Inwestor :* Gmina Ozimek  
ul. ks. J. Dzierżona 4b, 46-040 Ozimek

---

*Lokalizacja :* 46-040 Ozimek, ul. J. Korczaka 12, dz. nr 674/3, k.m. 4

---

## 1. DANE OGÓLNE

### 1.1 Podstawa opracowania

- [1] zlecenie inwestora,
- [2] inwentaryzacja budowlana

### 1.2 Przeznaczenie i program użytkowy

Projektuje się wystrój wnętrz w Publicznej Szkole Podstawowej nr 3 w Ozimku. Planuje się podzielenie powierzchni na dwie części - część wypoczynkową oraz szatnię. Dodatkowo podzielono te części na dwie ze względu na wiek - dzieci młodsze (klasy 1-3) mają szafki i część wypoczynkową w prawej części projektowanej strefy, natomiast klasy starsze zajmują lewą część. Do dyspozycji dzieci są wygodne kanapy z biblioteczką, mobilne konstrukcje służące do wypoczynku oraz kącik z grami. Dodatkowo wzdłuż długiego ciemnego korytarza zamocowano duże lustra, które mają służyć doświetleniu oraz optycznemu zwiększeniu pomieszczenia.

W projektowanej strefie zastosowano żywe, jasne kolory które mają rozweselić ciemne wnętrza.

### 1.3. Podstawowe dane gabarytowe objęte opracowaniem

Powierzchnia użytkowa: 897,13 m<sup>2</sup>

Zestawienie powierzchni objętych opracowaniem przyjęto zgodnie z normą PN ISO 9836:1997[59]

Lp.	Nazwa pomieszczenia	Okładzina	Powierzchnia użytkowa [m <sup>2</sup> ]	Powierzchnia podłogi [m <sup>2</sup> ]
0.01	PRZEDSIONEK	Wykładzina winylowa	20,68	20,68
0.02	SZATNIA	Wykładzina winylowa	814,30	814,30
0.03	POM. SOCJALNE	Wykładzina winylowa	7,15	7,15
0.04	POM. DODATKOWE	Wykładzina winylowa	18,36	18,36
0.05	POD. DODATKOWE	Wykładzina winylowa	16,30	16,30
0.06	WC DLA NIEPEŁNOSPRAWNYCH	Płytki ceramiczne	8,86	8,86
0.07	WC MĘSKIE	Płytki ceramiczne	5,64	5,64
0.08	PORTIERNIA	Wykładzina winylowa	5,84	5,84
RAZEM:			<b>897,13</b>	<b>897,13</b>

### 1.4. Zakres prac

- Usunięcie istniejących płytek podłogowych
- Usunięcie płytek ceramicznych ściennych (pom. 0.06, 0.07)
- Wykonanie wylewek samopoziomujących
- Wykonanie nowych posadzek – płytki ceramiczne, podłoga winylowa
- Wykonanie klap rewizyjnych znajdujących się w posadzce
- Wyburzenie ściany działowej dzielącej pomieszczenie 0.06 i 0.07
- Demontaż sanitariatów (pom. 0.06, 0.07)
- Usunięcie wyposażenia pomieszczeń 0.03, 0.08
- Usunięcie płytek dekoracyjnych ściennych
- Demontaż stolarki okiennej i drzwiowej

- 
- k) Montaż stolarki okiennej i drzwiowej
  - l) Demontaż kratki wentylacyjnych
  - m) Montaż nowych kratki wentylacyjnych
  - n) Demontaż instalacji elektrycznej oświetleniowej
  - o) Wykonanie nowej instalacji elektrycznej oświetleniowej
  - p) Montaż kamer
  - q) Demontaż istniejących szatni
  - r) Usunięcie tynków wewnętrznych na powierzchniach poziomych i pionowych
  - s) Usunięcie okładzin schodów
  - t) Montaż nowych okładzin schodów
  - u) Montaż wyposażenia pomieszczeń
  - v) Montaż maskownic grzejnikowych
  - w) Montaż luster
  - x) Montaż paneli tapicerowanych
  - y) Montaż parapetów
  - z) Wykonanie ścian działowych z płyt g- k
    - Na konstrukcji z profili CW 100 i UW 100 z podwójnym poszyciem płytą gipsowo – kartonową gr. 1,25 cm
    - Klasa odporności ogniowej REI 60
  - aa) Montaż pochwytów
  - bb) Montaż balustrady
  - cc) Montaż telewizora
  - dd) Montaż tapet ściennych
  - ee) Wykonanie tynków gipsowych
  - ff) wykonanie tynków mozaikowych
  - gg) malowanie
    - Przygotowanie powierzchni pod malowanie farbami ceramicznymi (powierzchnie poziome, pionowe, słupy, podciąg)
    - Gruntowanie podłoża odpowiednimi preparatami (powierzchnie poziome, pionowe, słupy, podciąg)
    - Dwukrotne malowanie (powierzchnie poziome, pionowe, słupy, podciąg)

#### UWAGA!

Podczas powyższych prac należy uważać żeby nie uszkodzić istniejących instalacji, licznych przewodów, rur znajdujących się w pomieszczeniach objętych opracowaniem! (ważne – inwentaryzacja fotograficzna)

---

## 2. DANE

### 2.1. ŚCIANY

#### a) Tynk mozaikowy

- Projektuje się tynk mozaikowy (jako lamperię) przeznaczony do stosowania w pomieszczeniach użyteczności publicznej
- Przed wykonaniem tynku mozaikowego należy odpowiednio przygotować ściany – podłoże powinno być gładkie, suche oraz oczyszczone z pyłu, kurzu oraz tłustych zabrudzeń. Należy również zaszpachlować wszystkie nierówności oraz pęknięcia.
- Przed tynkowaniem należy zagruntować powierzchnie odpowiednim preparatem (polecany przez producenta wybranego systemu) Uwaga: zastosowanie niewłaściwego gruntu grozi nieprzywieraniem masy tynkarskiej do podłoża
- Grunt musi wyschnąć przed tynkowaniem (zaleca się nakładanie tynku dzień po zastosowaniu preparatu gruntującego)
- Gruntowanie podłoża odpowiednimi preparatami (powierzchnie pionowe) – powierzchnie ścian pod tynk mozaikowy
- Ochrona narożników wypukłych za pomocą kątowników aluminiowych
- Wykonanie tynku mozaikowego – ręcznie na uprzednio przygotowanym podłożu (powierzchnie pionowe)
- Odporny na uszkodzenia mechaniczne
- Odporny na działanie czynników chemicznych, detergentów
- Wykonawca zobowiązany jest uzgodnić kolorystykę z Zamawiającym oraz dostarczyć próbki materiałów do zaakceptowania przez Zamawiającego.

#### b) Tynk gipsowy

- Powyżej 1,5m projektuje się tynki gipsowe maszynowe jednowarstwowe o zwiększonej twardości powierzchni (charakteryzują się podwyższoną trwałością i odpornością na ściskanie, twardość na poziomie 15 N/mm<sup>2</sup>),
- Projektuje się tynk gipsowy odporny na uderzenia, kopnięcia, ciosy
- Tworzy zdrowy klimat w pomieszczeniach,
- Reguluje wilgotność, jest paroprzepuszczalny
- Odporny na ścieranie
- Możliwość wbijania gwoździ
- Reakcja na ogień A1 – materiał niepalny
- Kolor – RAL 9016

#### c) Kamień dekoracyjny z fugą

- Projektuje się płytki dekoracyjne cegłopodobne z wąskim rantem, który pełni funkcję fugi,
- Powierzchnia porowata

d) Płytki ceramiczne

- Projektuje się płytki ściennie odporne na chemię (czynniki chemiczne, detergenty) i zabrudzenia – nie mogą pod wpływem tych substancji zmieniać barwy i połysku
- Nienasiąkliwe
- Zaprawę klejową należy dostosować do wybranego typu płytek
- Płytki o fakturze błyszczącej
- Kolor: biały
- Wykonawca zobowiązany jest uzgodnić kolorystykę z Zamawiającym oraz dostarczyć próbki materiałów do zaakceptowania przez Zamawiającego.

UWAGA! Pod okładziny ściennie należy odpowiednio przygotować podłoże – według instrukcji Producenta wybranego materiału budowlanego.

## 2.2. PODŁOGI

a) Podłoga winylowa

- Przeznaczona do przestrzeni o intensywnym użytkowaniu,
- Posiada podkład z pianki o dużej gęstości dzięki czemu zapewnia bardzo dobrą redukcję dźwięku (19 dB), dobry komfort pod stopami i niskie opory toczenia,
- Trwała odporność na wgniecenia (0,08 mm)
- Pokryte powłoką
- Bez ftalanów
- Trudno zapalna
- Antypoślizgowa (min. R9)
- Klasa użytkowa 34 – bardzo intensywne natężenie ruchu
- Należy wykonać istniejące wyłazy w wykładzinie winylowej wraz ze stelażem
- Jako listwę przypodłogową ścianę należy wykończyć panelem winylowym na wys. 10 cm (alternatywnie zastosować listwę przypodłogową systemową Producenta zastosowanych paneli winylowych)

b) Płytki ceramiczne

- Należy zapewnić 2% spadek podłogi w kierunku systemowego odpływu podłogowego,
- Projektuje się płytki ceramiczne łatwo zmywalne o takiej szorstkości, aby chroniły przed poślizgnięciem osób, nienasiąkliwe i odporne na działanie środków dezynfekujących.
- Wzór imitujący deski podłogowe nawiązujący do posadzki winylowej
- Wykonawca zobowiązany jest uzgodnić kolorystykę z Zamawiającym oraz dostarczyć próbki materiałów do zaakceptowania przez Zamawiającego.
- Zaprawę klejową należy dostosować do wybranego typu płytek (wg instrukcji Producenta)

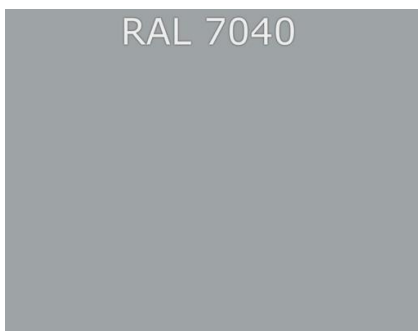
UWAGA! Pod okładziny ściennie należy odpowiednio przygotować podłoże – według instrukcji Producenta wybranego materiału budowlanego.

### 3. DANE SZCZEGÓŁOWE

#### 3.1. Tynki wewnętrzne

##### a) Do wysokości 1,5 m

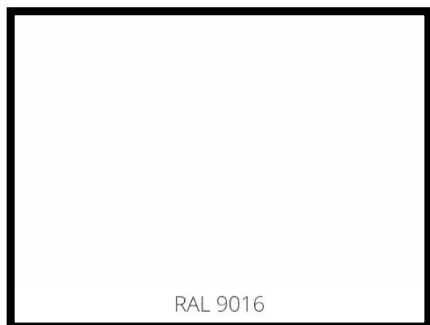
- Do wysokości 1,5 m oraz na oznaczonych ścianach projektuje się tynk mozaikowy żywiczny (jako lamperia) przeznaczony do stosowania w pomieszczeniach
- Przed wykonaniem tynku mozaikowego należy odpowiednio przygotować ściany – podłoże powinno być gładkie, suche oraz oczyszczone z pyłu, kurzu oraz tłustych zabrudzeń. Należy również zaszpachlować wszystkie nierówności oraz pęknięcia.
- Przed tynkowaniem należy zagruntować powierzchnie odpowiednim preparatem (polecany przez producenta wybranego systemu) Uwaga: zastosowanie niewłaściwego gruntu grozi nieprzywieraniem masy tynkarskiej do podłoża
- Grunt musi wyschnąć przed tynkowaniem (zaleca się nakładanie tynku dzień po zastosowaniu preparatu gruntującego)
- Kolor – RAL 7040



- UWAGA! Wykonawca zobowiązany jest uzgodnić kolorystykę z Zamawiającym oraz dostarczyć próbki materiałów do zaakceptowania przez Zamawiającego.
- Należy wykonać na wszystkich ścianach za wyjątkiem Q', R', S', T', B', C, K,P,Q, R, S1, S2, K', L', Ł;, J', M', N', O', P' oraz wc.

##### a) powyżej 1,5 m wysokości ścian, sufity

- Powyżej 1,5m projektuje się tynki gipsowe maszynowe jednowarstwowe o zwiększonej twardości powierzchni (charakteryzują się podwyższoną trwałością i odpornością na ściskanie, twardość na poziomie 15 N/mm<sup>2</sup>),
- Projektuje się tynk gipsowy odporny na uderzenia, kopnięcia, ciosy
- Tworzy zdrowy klimat w pomieszczeniach,
- Reguluje wilgotność, jest paroprzepuszczalny
- Odporny na ścieranie
- Możliwość wbijania gwoździ
- Reakcja na ogień A1 – materiał niepalny
- Kolor – RAL 9016
- Należy wykonać na wszystkich ścianach za wyjątkiem R, K, P, Q, U, Y, W, X, Z, A', B oraz w pomieszczeniach wc powyżej 2,0 m wysokości ścian



- UWAGA! Wykonawca zobowiązany jest uzgodnić kolorystykę z Zamawiającym oraz dostarczyć próbki materiałów do zaakceptowania przez Zamawiającego.

b) Ściana wewnętrzna

- Na całej wysokości ściany, słupów oraz opasek drzwi wewnętrznych projektuje się tynk mozaikowy żywiczny przeznaczony do stosowania w pomieszczeniach
- Przed wykonaniem tynku mozaikowego należy odpowiednio przygotować ściany – podłoże powinno być gładkie, suche oraz oczyszczone z pyłu, kurzu oraz tłustych zabrudzeń. Należy również zaspachlować wszystkie nierówności oraz pęknięcia.
- Przed tynkowaniem należy zagruntować powierzchnie odpowiednim preparatem (polecany przez producenta wybranego systemu) Uwaga: zastosowanie niewłaściwego gruntu grozi nieprzywieraniem masy tynkarskiej do podłoża
- Grunt musi wyschnąć przed tynkowaniem (zaleca się nakładanie tynku dzień po zastosowaniu preparatu gruntującego)
- Kolor – RAL 5012



- UWAGA! Wykonawca zobowiązany jest uzgodnić kolorystykę z Zamawiającym oraz dostarczyć próbki materiałów do zaakceptowania przez Zamawiającego.
- Należy wykonać na ścianach P,Q, S1, S3.

c) Opaska wokół drzwi wewnętrznych

- Projektuje się tynk mozaikowy żywiczny przeznaczony do stosowania w pomieszczeniach
- Przed wykonaniem tynku mozaikowego należy odpowiednio przygotować podłoże – powinno być gładkie, suche oraz oczyszczone z pyłu, kurzu oraz tłustych zabrudzeń. Należy również zaspachlować wszystkie nierówności oraz pęknięcia.

- Przed tynkowaniem należy zagruntować powierzchnie odpowiednim preparatem (polecany przez producenta wybranego systemu) Uwaga: zastosowanie niewłaściwego gruntu grozi nieprzywieraniem masy tynkarskiej do podłoża
- Grunt musi wyschnąć przed tynkowaniem (zaleca się nakładanie tynku dzień po zastosowaniu preparatu gruntującego)
- Kolor – RAL 1016



- UWAGA! Wykonawca zobowiązany jest uzgodnić kolorystykę z Zamawiającym oraz dostarczyć próbki materiałów do zaakceptowania przez Zamawiającego.
- Należy wykonać wokół drzwi przy ścianach: A', B', C', D'

d) Słup wewnętrzny

- Projektuje się tynk mozaikowy żywiczny przeznaczony do stosowania w pomieszczeniach
- Przed wykonaniem tynku mozaikowego należy odpowiednio przygotować podłoże – powinno być gładkie, suche oraz oczyszczone z pyłu, kurzu oraz tłustych zabrudzeń. Należy również zaszpachlować wszystkie nierówności oraz pęknięcia.
- Przed tynkowaniem należy zagruntować powierzchnie odpowiednim preparatem (polecany przez producenta wybranego systemu) Uwaga: zastosowanie niewłaściwego gruntu grozi nieprzywieraniem masy tynkarskiej do podłoża
- Grunt musi wyschnąć przed tynkowaniem (zaleca się nakładanie tynku dzień po zastosowaniu preparatu gruntującego)
- Kolor – RAL 6001
- Należy wykonać na słupie S5





**RAL 6001**

- UWAGA! Wykonawca zobowiązany jest uzgodnić kolorystykę z Zamawiającym oraz dostarczyć próbki materiałów do zaakceptowania przez Zamawiającego.

e) Ściana reprezentacyjna

- Na całej wysokości ściany projektuje się tynk mozaikowy żywiczny przeznaczony do stosowania w pomieszczeniach
- Przed wykonaniem tynku mozaikowego należy odpowiednio przygotować ściany – podłoże powinno być gładkie, suche oraz oczyszczone z pyłu, kurzu oraz tłustych zabrudzeń. Należy również zaszpachlować wszystkie nierówności oraz pęknięcia.
- Przed tynkowaniem należy zagruntować powierzchnie odpowiednim preparatem (polecany przez producenta wybranego systemu) Uwaga: zastosowanie niewłaściwego gruntu grozi nieprzywieraniem masy tynkarskiej do podłoża
- Grunt musi wyschnąć przed tynkowaniem (zaleca się nakładanie tynku dzień po zastosowaniu preparatu gruntującego)
- Kolor – RAL 7035



**RAL 7035**

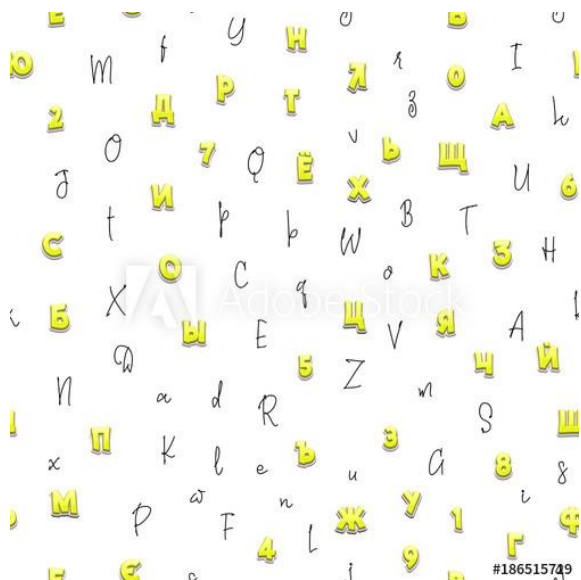
- UWAGA! Wykonawca zobowiązany jest uzgodnić kolorystykę z Zamawiającym oraz dostarczyć próbki materiałów do zaakceptowania przez Zamawiającego.
- Należy wykonać na ścianie R, K

- f) Fototapeta powyżej 1,5 m wysokości ścian
- Projektuje się fototapetę winylową na podłożu fizeleinowym (gładką) o gramaturze 350g/mkw
  - Tapeta gładka, wytrzymała
  - Fotorealistyczna jakość druku
  - Posiada atest niepalności wg normy DIN 4102 B1
  - Projektuje się laminację fototapety dzięki czemu jest ona odporna na promienie uv, kurz, pył. Dzięki usłudze laminacji można wycierać fototapetę wilgotną ścierką i nie utraci ona swoich walorów.
  - Montaż fototapety według instrukcji Producenta
  - Uwaga! Rysunki załączone w dokumentacji projektowej są ilustracjami mającymi charakter poglądowy i obrazują elementy jakie Zamawiający oczekuje uzyskać. Rysunki mają na celu ułatwienie Wykonawcy przygotowanie oferty przetargowej.
  - Należy wykonać na ścianie N, M, Ł



- g) Fotoapeta powyżej 1,5 m wysokości ścian
- Projektuje się fototapetę winylową na podłożu fizeleinowym (gładką) o gramaturze 350g/mkw
  - Tapeta gładka, wytrzymała
  - Fotorealistyczna jakość druku
  - Posiada atest niepalności wg normy DIN 4102 B1
  - Projektuje się laminację fototapety dzięki czemu jest ona odporna na promienie uv, kurz, pył. Dzięki usłudze laminacji można wycierać fototapetę wilgotną ścierką i nie utraci ona swoich walorów.

- Montaż fototapety według instrukcji Producenta
- Uwaga! Rysunki załączone w dokumentacji projektowej są ilustracjami mającymi charakter poglądowy i obrazują elementy jakie Zamawiający oczekuje uzyskać. Rysunki mają na celu ułatwienie Wykonawcy przygotowanie oferty przetargowej.
- Należy wykonać na ścianie U, W, Y



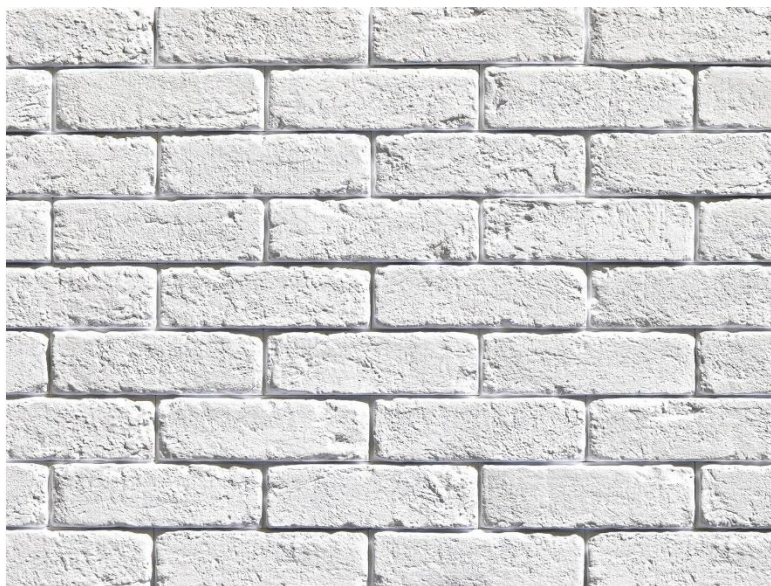
h) Fototapeta z motywem miasta

- Projektuje się fototapetę z powłoką winylową odporną na użytkowanie (wodę, mycie, kuchenne detergenty, częste pocieranie),
- Fototapetę można myć detergentami (zgodnie z instrukcją producenta)
- Montaż fototapety według instrukcji Producenta
- Uwaga! Rysunki załączone w dokumentacji projektowej są ilustracjami mającymi charakter poglądowy i obrazują elementy jakie Zamawiający oczekuje uzyskać. Rysunki mają na celu ułatwienie Wykonawcy przygotowanie oferty przetargowej.
- Należy wykonać na ścianie B



i) Kamień dekoracyjny z fugą

- Projektuje się płytki dekoracyjne cegłopodobne z wąskim rantem, który pełni funkcję fugi,
- Powierzchnia porowata
- Impregnacja oraz przygotowanie podłoża według instrukcji producenta
- Uwaga! Rysunki załączone w dokumentacji projektowej są ilustracjami mającymi charakter poglądowy i obrazują elementy jakie Zamawiający oczekuje uzyskać. Rysunki mają na celu ułatwienie Wykonawcy przygotowanie oferty przetargowej.



- UWAGA! Wykonawca zobowiązany jest uzgodnić kolorystykę z Zamawiającym oraz dostarczyć próbki materiałów do zaakceptowania przez Zamawiającego.
- Należy wykonać na ścianie L, O, T, X, Z, A', B'

j) Płytki ceramiczne ścienne

- Projektuje się płytki ścienne odporne na chemię (czynniki chemiczne, detergenty) i zabrudzenia – nie mogą pod wpływem tych substancji zmieniać barwy i połysku
- Nienasiąkliwe
- Zaprawę klejową należy dostosować do wybranego typu płytek
- Płytki o fakturze błyszczącej
- Kolor: biały
- UWAGA! Wykonawca zobowiązany jest uzgodnić kolorystykę z Zamawiającym oraz dostarczyć próbki materiałów do zaakceptowania przez Zamawiającego.

### 3.2. Podłogi

#### a) Podłoga winylowa

- Przeznaczona do przestrzeni o intensywnym użytkowaniu,
- Posiada podkład z pianki o dużej gęstości dzięki czemu zapewnia bardzo dobrą redukcję dźwięku (19 dB), dobry komfort pod stopami i niskie opory toczenia,
- Trwała odporność na wgniecenia (0,08 mm)
- Pokryte powłoką
- Bez ftalanów
- Trudno zapalna
- Antypoślizgowa (min. R9)
- Klasa użytkowa 34 – bardzo intensywne natężenie ruchu



- UWAGA! Wykonawca zobowiązany jest uzgodnić kolorystykę z Zamawiającym oraz dostarczyć próbki materiałów do zaakceptowania przez Zamawiającego.
- W pomieszczeniu szatni należy wykonać istniejące w posadzce otwierane wyłazy

#### b) Płytki ceramiczne

- Należy zapewnić 2% spadek podłogi w kierunku systemowego odpływu podłogowego,
- Projektuje się płytki ceramiczne łatwo zmywalne o takiej szorstkości, aby chroniły przed poślizgnięciem osób, nienasiąkliwe i odporne na działanie środków dezynfekujących.
- Wzór imitujący deski podłogowe nawiązujący do posadzki winylowej
- UWAGA! Wykonawca zobowiązany jest uzgodnić kolorystykę z Zamawiającym oraz dostarczyć próbki materiałów do zaakceptowania przez Zamawiającego.

### 3.3. SCHODY WEWNĘTRZNE

#### a) Stopnice, podstopnice

- Projektuje się wykonanie stopnic i podstopnic z płyt kamienia naturalnego
- Rodzaj kamienia: granit
- Kolor: szary
- Grubość płyty: 3 cm
- Wytrzymały na urazy mechaniczne
- Właściwości: nie chłonie wilgoci, odporny na ścieranie i zarysowanie, odporny na deterenty,

- Należy zaimpregnować stopnice i podstopnice przed użytkowaniem
- Projektuje się stopnice antypoślizgową

Uwaga!

- Przed przystąpieniem do montażu płyt z kamienia naturalnego należy odpowiednio przygotować podłoże.
- Wszystkie stopnice i podstopnice muszą mieć te same wymiary – jeżeli tak nie jest to schody trzeba podkuć lub nadlać (w zależności od rodzaju nierówności). Należy pamiętać, żeby przy tym wziąć poprawkę na grubość płyt kamiennych oraz warstwy kleju.
- Przed rozpoczęciem prac należy zagruntować schody betonowe
- Do montażu okładzin należy stosować kleje i zaprawy specjalne dostosowane do wybranego kamienia, które nie powodują przebarwień
- Kolor fug i silikonu należy dobrać kolorystycznie do barwy kamienia
- Pracę należy rozpocząć od montażu stopnic – od góry do dołu.
- W kolejny etapie należy dokleić podstopnice
- Należy równomiernie rozłożyć warstwę kleju, tak żeby całkowicie wypełnić spoiwem przestrzeń pod kamieniem
- Po utwardzeniu spoiwa należy przystąpić do montażu podstopnic
- Powstałe ewentualne szczeliny pomiędzy stopnicą, a podstopnicą należy uszczelnić silikonem.



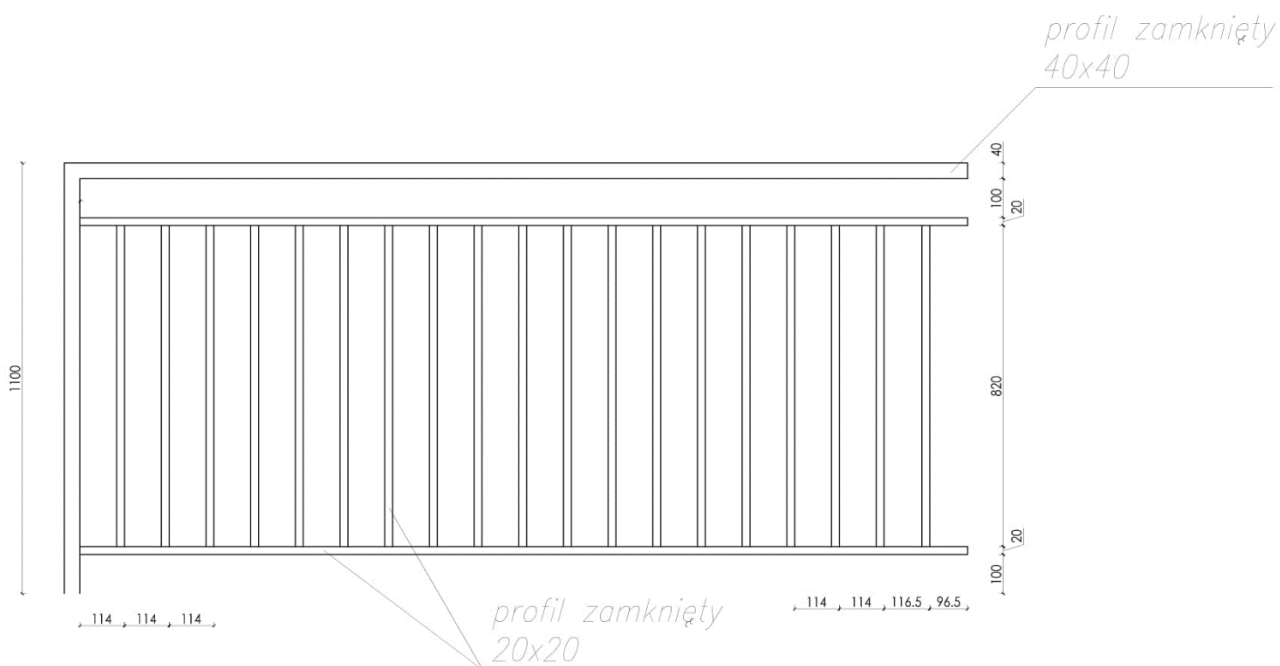
b) Pochwyt

- Projektuje się poręczę przyściennie umożliwiające lewo i prawostronne użytkowanie schodów
- Pochwyt nie może mieć ostro zakończonych elementów
- Minimalna wysokość pochwyty 1,1 m ( mierzona do wierzchu pochwyty)
- Pochwyt powinien być oddalony od ściany o co najmniej 5 cm

c) Balustrada

- Balustrada nie może mieć ostro zakończonych elementów
- Minimalna wysokość balustrady 1,1 m ( mierzona do wierzchu poręczy)
- Maksymalny prześwit pomiędzy elementami wypełnienia balustrady – 12 cm
- Balustrada powinna mieć rozwiązania uniemożliwiające wspinanie się na nie dzieci oraz zsuwanie się po poręczy.

Proponowana konstrukcja balustrady:



### 3.4. Stolarka drzwiowa

#### a) Wewnętrzna – PCV

- drzwi płytowe wypełnione płytą wiórowo-otworową obłożone płytą HDF, oklejoną laminatem CPL 0,2
- ościeżnica – tego samego koloru i materiału co skrzydło,
- klamka na szyldzie dzielonym
- wzór – kolor jasny drewnopodobny



- UWAGA! Wykonawca zobowiązany jest uzgodnić kolorystykę z Zamawiającym oraz dostarczyć próbki materiałów do zaakceptowania przez Zamawiającego.

#### b) Zewnętrzna

- Drzwi zewnętrzne wykonane z PVC (współczynnik przenikania ciepła  $U_{\max}=1,3$  [W/(m<sup>2</sup>K)]),
- Kolor – antracyt,
- ościeżnica tego samego koloru co skrzydło,
- drzwi zewnętrzne projektowane z szybą bezpieczną.

#### c) Parapety wewnętrzne

- Konglomerat marmurowy (95% naturalnego marmuru, 5% spoiwa)
- Narożniki zaokrąglone
- Trwałe, gładka powierzchnia
- Nienasiąkliwe
- Polerowane
- Odporne na wilgoć i promieniowanie UV
- Grubość min. 2,0 cm
- Kolor – biały

#### d) Stolarka okienna wewnętrzna

- Kolor ramy i ościeżnicy : biały
- Materiał PVC
- Szyba bezpieczna
- W portierni projektuje się okno podawcze przesuwne do góry



### 3.5. PANELE TAPICEROWANE

- Szerokość 20 cm
- Wysokość 110 cm
- Grubość min. 6 cm
- Wykonane z płyty MDF, miękkiej pianki i materiału
- Odporne na zabrudzenia, wytrzymałe
- Wykonane z tkaniny odpornej na plamy
- Montaż paneli na klej według instrukcji Producenta/ Wykonawcy
- Uwaga! Rysunki załączone w dokumentacji projektowej są ilustracjami mającymi charakter poglądowy i obrazują elementy jakie Zamawiający oczekuje uzyskać. Rysunki mają na celu ułatwienie Wykonawcy przygotowanie oferty przetargowej.
- UWAGA! Wykonawca zobowiązany jest uzgodnić kolorystykę z Zamawiającym oraz dostarczyć próbki materiałów do zaakceptowania przez Zamawiającego.
- Kolor – RAL 7040
- Zestawienie wyposażenia nr 8 – 139 szt.
- Zlokalizowane przy ścianie B – 26 szt., K – 73 szt., L – 27 szt.
- W panelach tapicerowanych należy wykonać otwory pod gniazdka elektryczne (wg projektu elektryki)

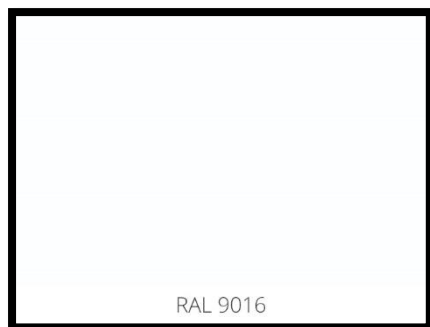


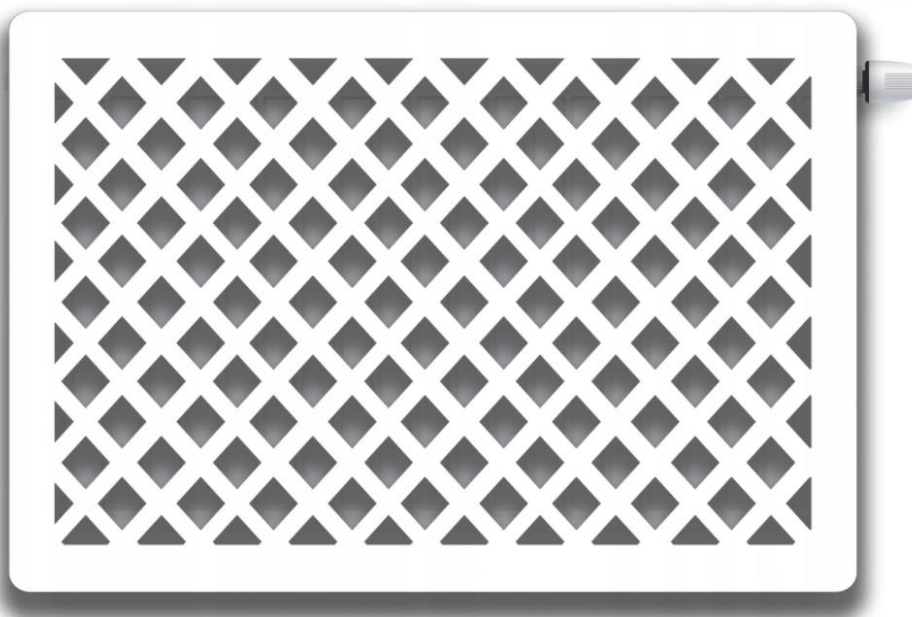
### 3.6. LUSTRO

- Wymiary: 200 x 200 cm (szerokość x wysokość) – 6 szt. przy ścianie E, F
- Wymiary: 150 x 200 cm (szerokość x wysokość) – 1 szt. przy ścianie L
- Wymiary: 100 x 200 cm (szerokość x wysokość) – 3 szt. przy ścianie L
- Krawędzie fazowane
- Kolor tafli lustra: srebrne
- Grubość tafli lustra: 4 mm
- Lustro klejone do ściany
- Montaż na kleju
- Przygotowanie podłoża pod lustro według instrukcji Producenta

### 3.7. MASKOWNICA NA GRZEJNIK

- Materiał: płyta MDF atestowana (dopuszczona do stosowania w pomieszczeniach stałego przebywania dzieci – szkoła)
- Grubość płyty: 16 mm
- Płyta dwustronnie laminowana
- Narożniki zaokrąglone (ze względu na bezpieczeństwo dzieci)
- Montaż maskownicy do grzejnika: systemowe zestawy montażowe
- Montaż maskownicy do ściany: systemowe zestawy montażowe
- Dł. 120 cm, wys. 90 cm – przy ścianie H'
- Dł. 330 cm, wys. 90 cm – przy ścianie C
- Dł. 570 cm, wys. 90 cm – przy ścianie D'
- Dł. 380 cm, wys. 90 cm – przy ścianie D'
- Dł. 240 cm, wys. 90 cm – przy ścianie C'
- Kolor – RAL 9016





- Uwaga! Rysunki załączone w dokumentacji projektowej są ilustracjami mającymi charakter poglądowy i obrazują elementy jakie Zamawiający oczekuje uzyskać. Rysunki mają na celu ułatwienie Wykonawcy przygotowanie oferty przetargowej.

#### 4. UWAGA!

Wszystkie roboty budowlane należy prowadzić zgodnie z przepisami techniczno-budowlanymi, obowiązującymi normami oraz zasadami wiedzy technicznej i przepisami BHP, pod nadzorem osoby do tego uprawnionej oraz przy użyciu wyrobów budowlanych dopuszczonych do obrotu i powszechnego stosowania w budownictwie.

Rysunki załączone w dokumentacji projektowej są ilustracjami mającymi charakter poglądowy i obrazują elementy jakie Zamawiający oczekuje uzyskać. Rysunki mają na celu ułatwienie Wykonawcy przygotowanie oferty przetargowej.

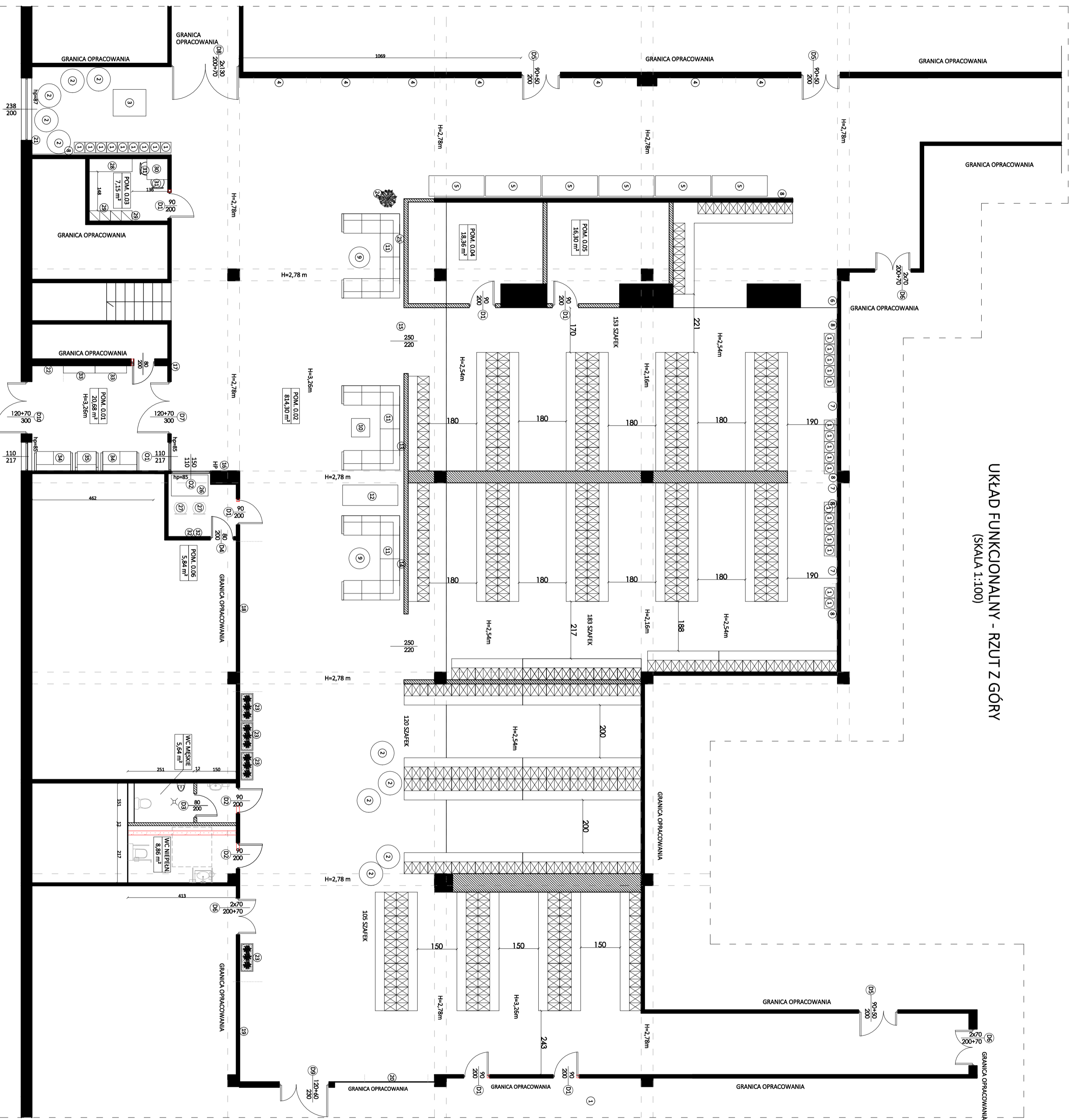
Dopuszcza się tolerancję odchyień wymienionego wyposażenie +/- 10% jeśli urządzenia te nie kolidują z innym wyposażeniem.

W budynku wszystkie jego elementy budowlane powinny gwarantować zachowanie wymagań dotyczących odporności ogniowej.

Wszystkie elementy budynku powinny być zabezpieczone dla spełnienia warunku nie rozprzestrzeniania ognia (NRO).

# UKŁAD FUNKCJONALNY - RZUT Z GÓRY

(SKALA 1:100)

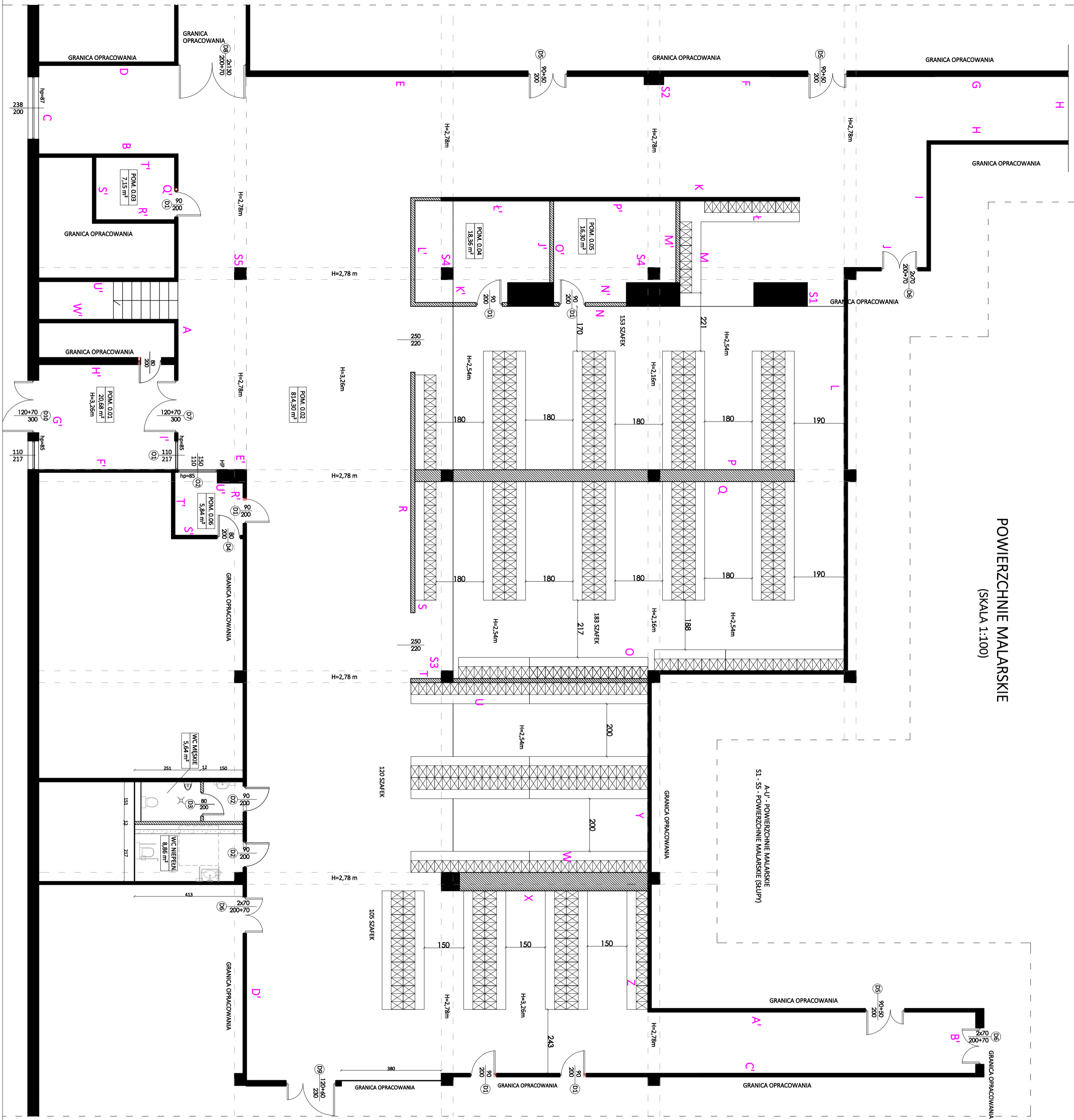


Nr	ZESTAWIENIE WYPOSAŻENIA
1	PUFKA 1- OSOBNOWA (40 x 40 x 40 cm)
2	PUFKA WOREK (Ø 90 cm)
3	STÓŁ DO PIKAREKOWY (125 x 101 x 79 cm)
4	LUSTRO (200 x 200 cm)
5	SERWISKO WYCIĘZAJĄCE (210 x 78 x 230 cm)
6	LUSTRO (150 x 200 cm)
7	LUSTRO (100 x 200 cm)
8	PANELE TAPICEROWANE (20 x 110 cm)
9	STOLIK OKRĄGŁY (Ø 90 cm)
10	STOLIK KWADRATOWY (70 x 70 x 55 cm)
11	KAWAŁKA (320 x 220 cm)
12	BIBLIOTECZKA (210 x 78 x 240 cm)
13	TELEWIZOR WISZĄCY (55 cali)
14	DREWNIANA MARA ŚWIATA
15	LOGO SIKORY + NAFIS „SZYBIEJ WYŻEL MOCIWIĘ”
16	NAFIS „JYTITAM”
17	NAFIS „DO WIDZENIA”
18	MASKOWNICA NA GRZEJNIK (570 cm)
19	MASKOWNICA NA GRZEJNIK (380 cm)
20	MASKOWNICA NA GRZEJNIK (240 cm)
21	MASKOWNICA NA GRZEJNIK (330 cm)
22	MASKOWNICA NA GRZEJNIK (120 cm)
23	DONICA Z KWIATAMI (100 x 39 x 43 cm)
24	DONICA Z DREWNIEM
25	LAMELE SCIENNE
26	BIURKO (140 x 80 x 76 cm)
27	KRZESŁO OBROTOWE
28	ZESTAW MEBLOWY (164 x 49,8 x 187,8 cm)
29	SZAFKA URBANOWA (82 x 99,8 223 cm)
30	STÓŁ (80 x 80 x 76 cm)
31	KRZESŁO
32	SZAFKA NA KILUCZE
33	SZAFKA NA PUCHAWY (120 x 28 x 200 cm)
34	SOPA 2 - OSOBNOWA (145 x 76 x 52 cm)
35	FOTELE (87 x 76 x 92cm)

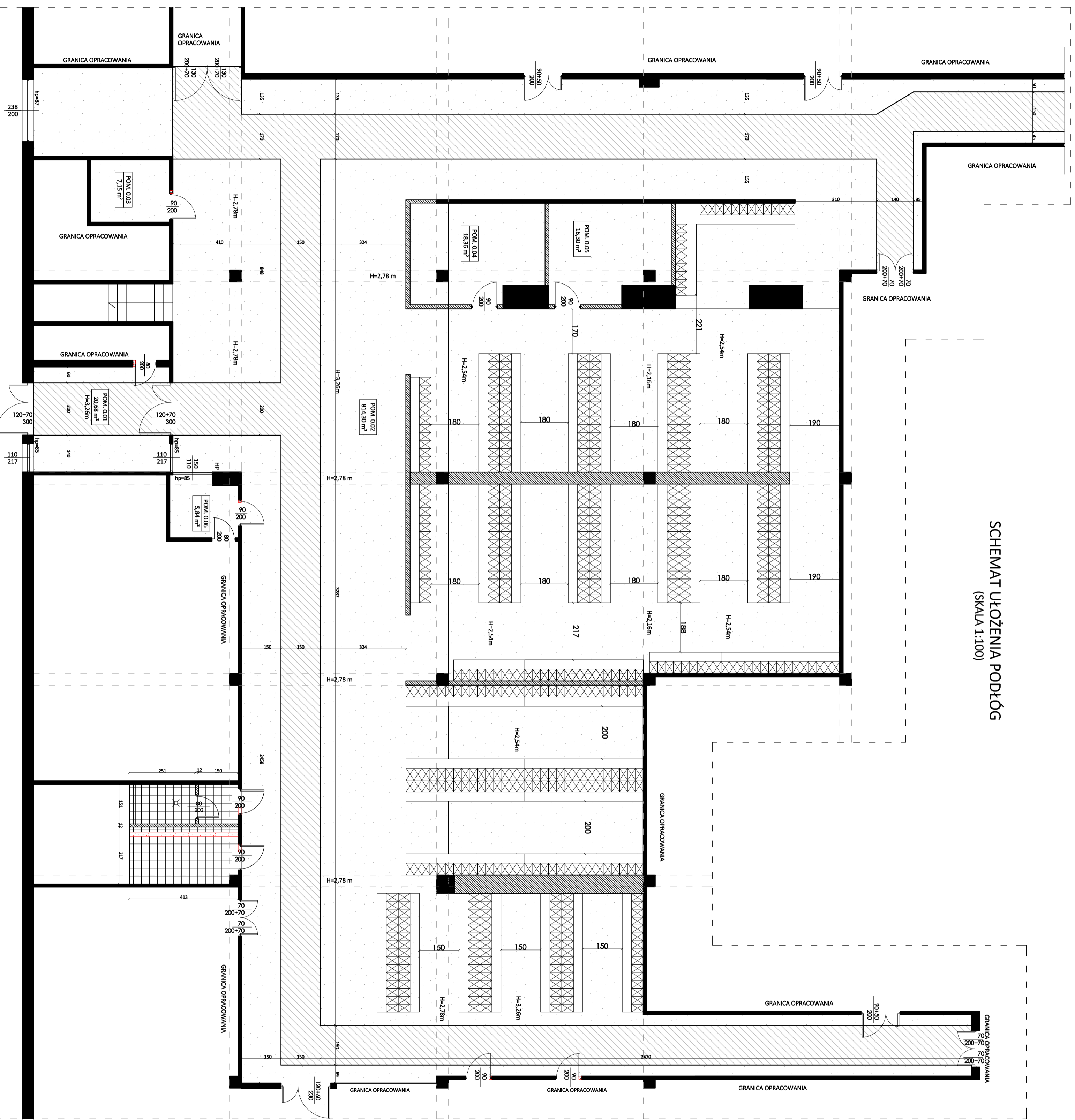
☒ SZAFKA Z ŁAWKĄ (120 x 49 x 221 cm)



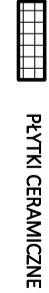
- LEGENDA:
- ▬ ŚCIANA ISTNIEJĄCA
  - ▬ ŚCIANA DO USUNIĘCIA
  - ▬ ŚCIANA PRZEGRÓDY BUDOWLANE
  - SŁUP ISTNIEJĄCY

POWIERZCHNIE MALARSKIE  
(SKALA 1:100)



SCHEMAT UŁOŻENIA PODŁÓG  
(SKALA 1:100)



-  PANELE WINILOWE
-  PANELE WINILOWE
-  PŁYTKI CERAMICZNE

BIURO PROJEKTOWE RAMONA ZYGMUNT-OLEJNIK  
mgr inż. Ramona Zygmunt – Olejnik  
46 – 310 Gorzów Śląski  
ul. Chopina 2/15  
NIP 5761587955  
tel. 723 884 643



## PROJEKTOWANA WIZUALIZACJA



*Investor :* Gmina Ozimek  
ul. ks. J. Dzierżona 4b, 46-040 Ozimek

---

*Lokalizacja :* 46-040 Ozimek, ul. J. Korczaka 12, dz. nr 674/3, k.m. 4

---



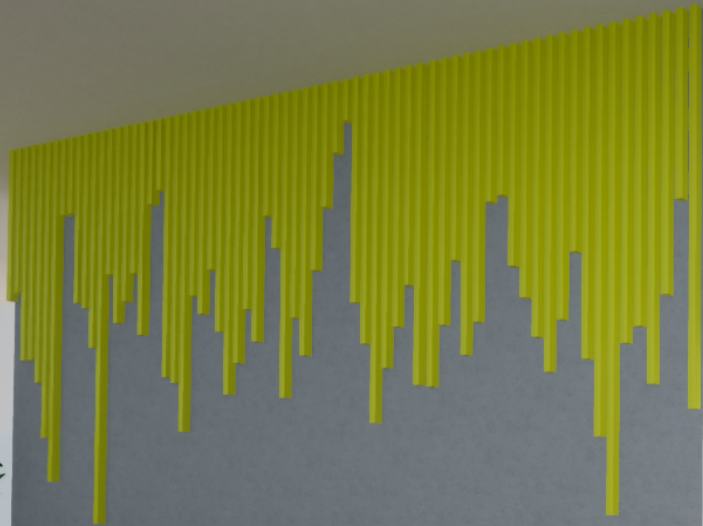






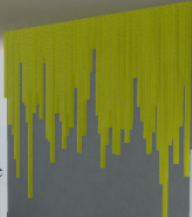


**SZYBCIEJ  
WYŻEJ  
MOCNIEJ**





SMART  
HUB  
SMART







SZYBCIEJ  
WYŻEJ  
MOCNIEJ



WITAMY

8

DO  
WIZYJENIA









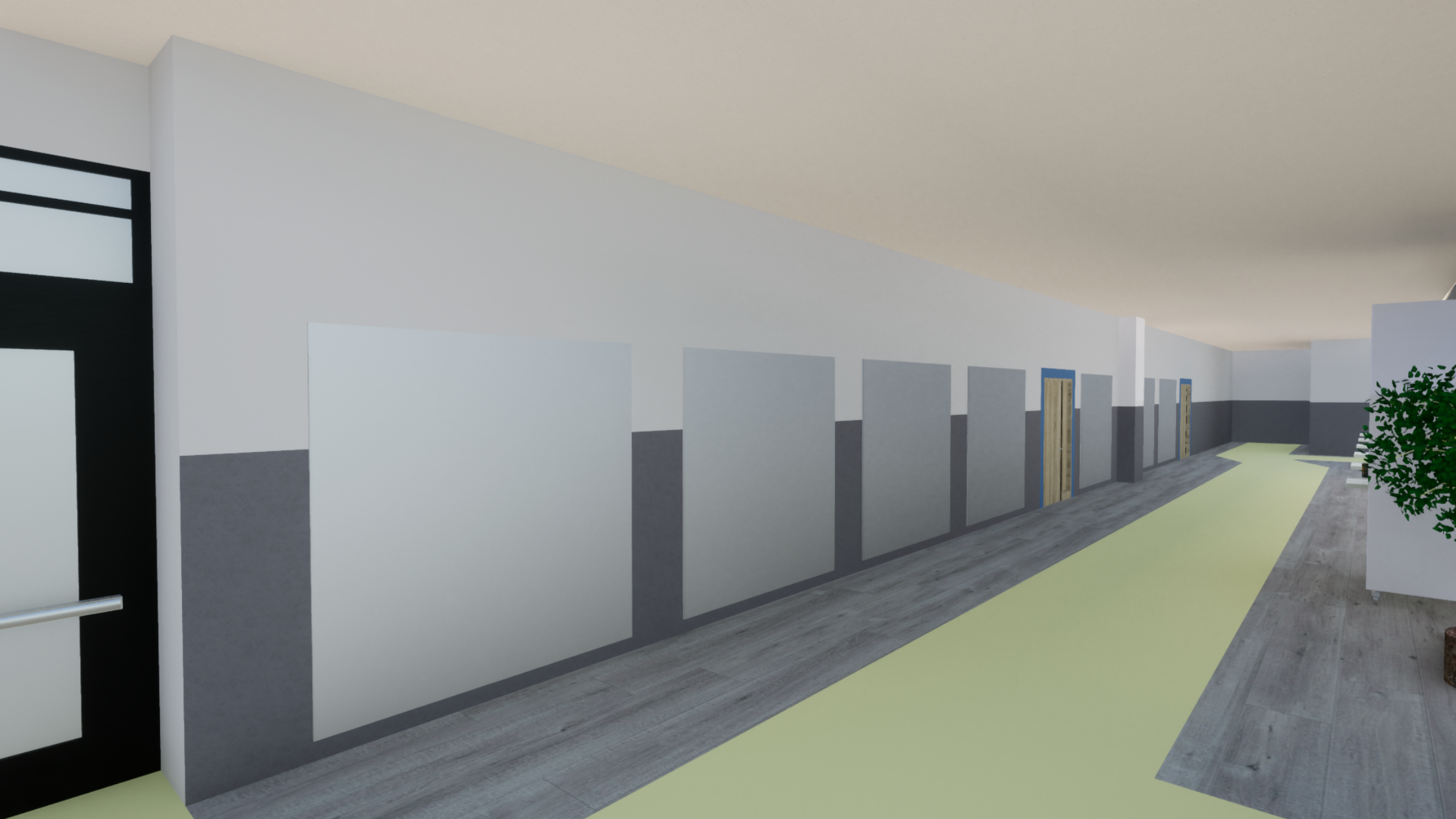






DO  
WIDZENIA

T WRIGHT  
BREUER  
BEHR  
ARCHITECTURE  
ARCHITECTURE  
EXPERIMENTAL  
ARCHITECTURE  
Substrata  
JAPANESE PRINTS  
GAUDI  
CASE STUDY-HOUSES  
SCANDINAVIAN  
CLASSIC  
LLOYD WRIGHT  
ADAMS  
LOVE





BIURO PROJEKTOWE RAMONA ZYGMUNT-OLEJNIK  
mgr inż. Ramona Zygmunt – Olejnik  
46 – 310 Gorzów Śląski  
ul. Chopina 2/15  
NIP 5761587955  
tel. 723 884 643

  
RAM PROJEKT

# INWENTARYZACJA SZATNI SZKOLNEJ



*Inwestor :*

Gmina Ozimek  
ul. ks. J. Dzierżona 4b, 46-040 Ozimek

*Lokalizacja :*

46-040 Ozimek, ul. J. Korczaka 12, dz. nr 674/3, k.m. 4

---



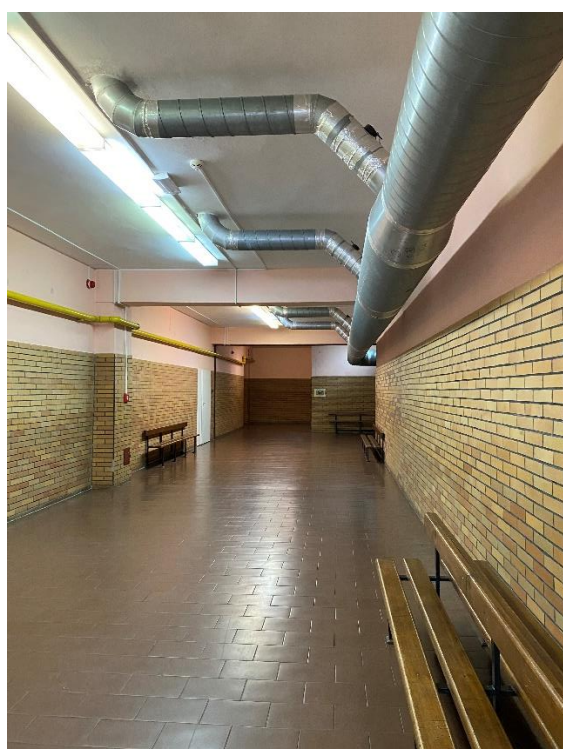
**ZDJ. 1 - widok na ścianę E', D' A**



**ZDJ. 2** - widok na ścianę Y



**ZDJ. 3** - widok na ścianę E, F, G, H, I, K



**ZDJ. 4** - widok na ścianę H', I



**ZDJ. 5** - widok na ścianę Y



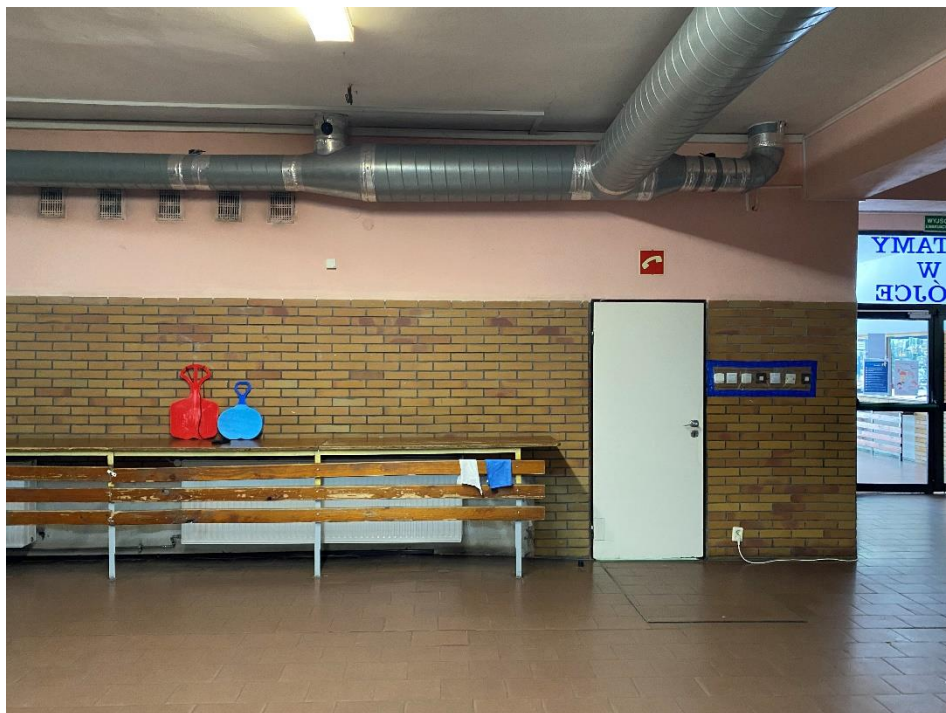
**ZDJ. 6** - widok na ścianę E, A, D



**ZDJ. 7** - widok na ścianę L



**ZDJ. 8** - widok na ścianę D'



**ZDJ. 9** - widok na ścianę C', D'



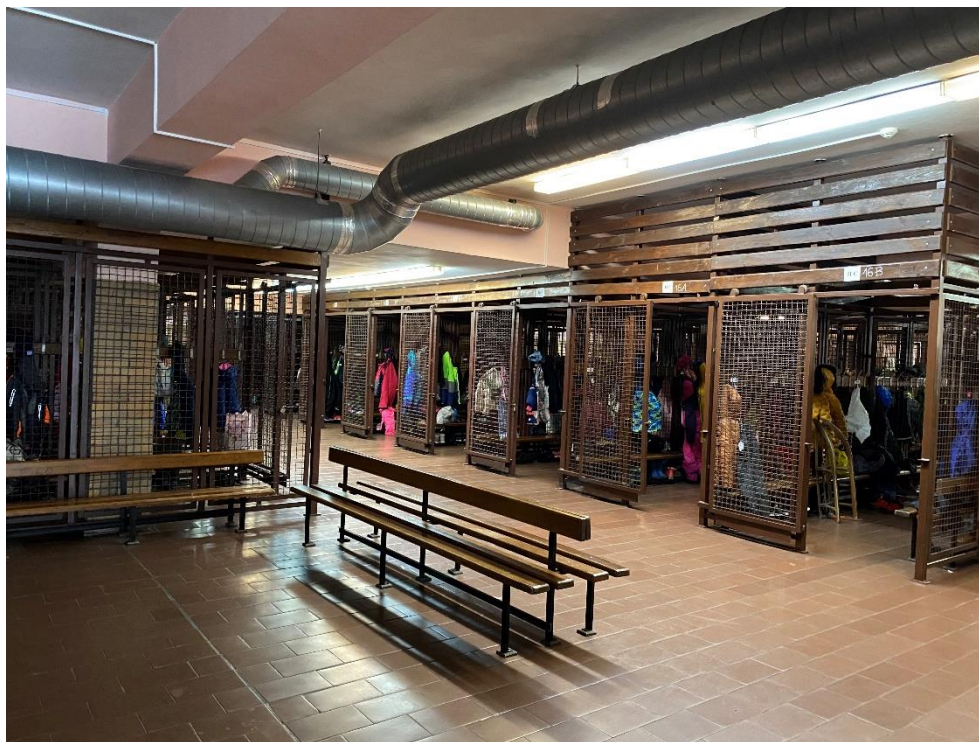
**ZDJ. 10** - widok na ścianę C'



**ZDJ. 11** - widok na ścianę K



**ZDJ. 12** - widok



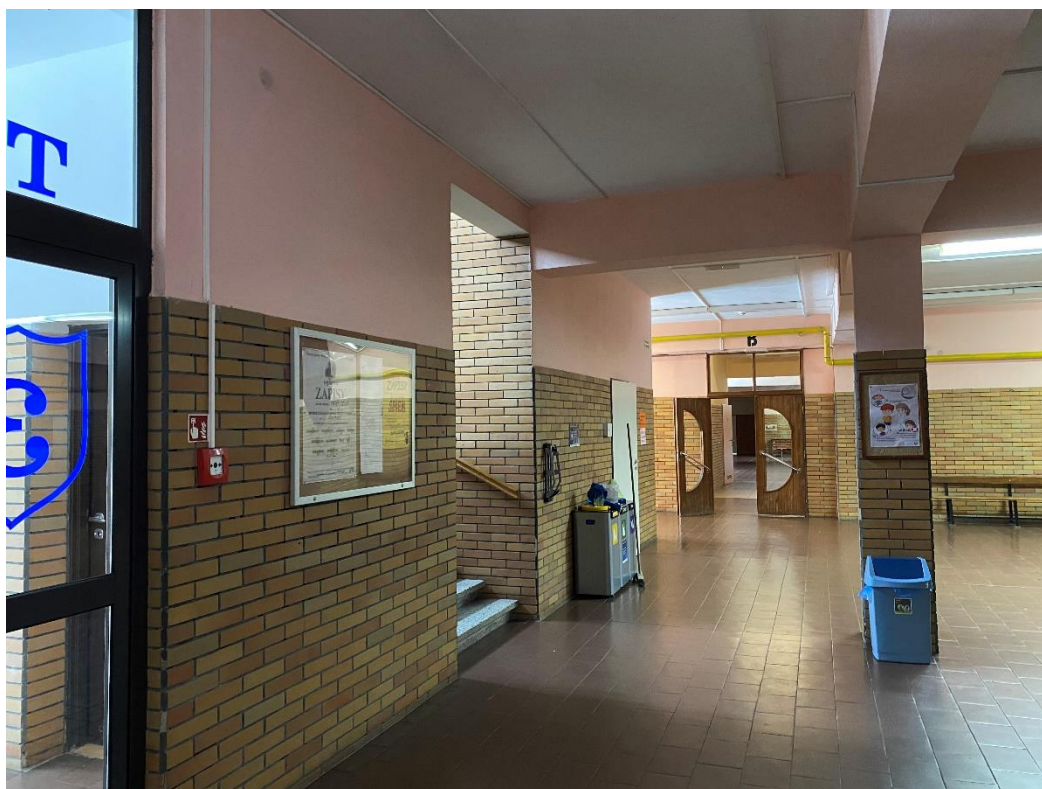
**ZDJ. 13** - widok na ścianę ł



**ZDJ. 14** - widok na miejsce projektowanej ściany R

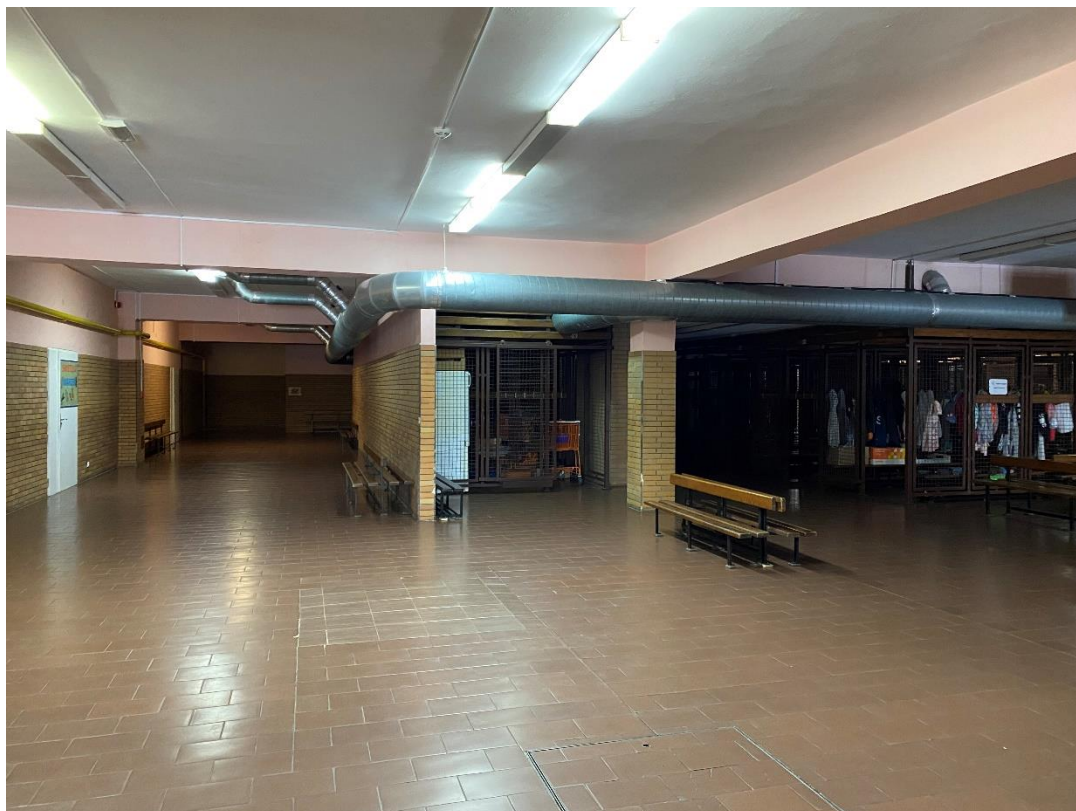


**ZDJ. 15** - widok na ścianę A, E





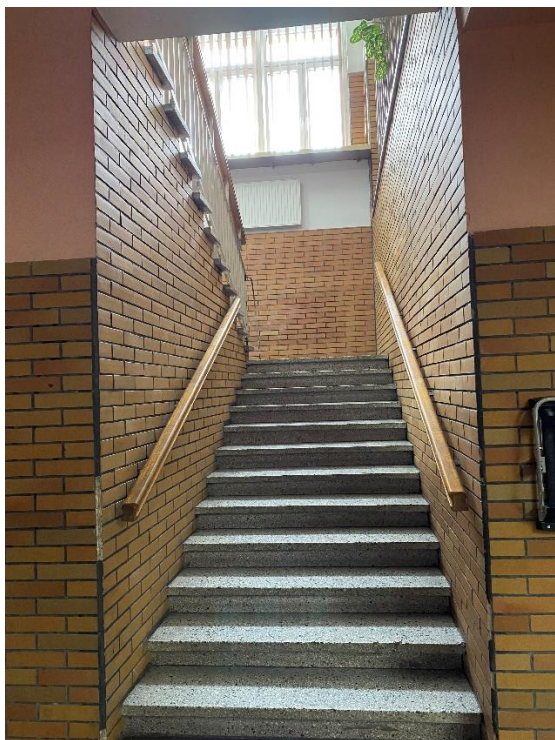
**ZDJ. 16** - widok na ścianę E, F, K



**ZDJ. 17** - widok na ścianę D'



**ZDJ. 18** - widok na ścianę A, U', W'



**ZDJ. 19** - widok na ścianę K, F, H, I



**ZDJ. 20** - widok na ścianę C', B'



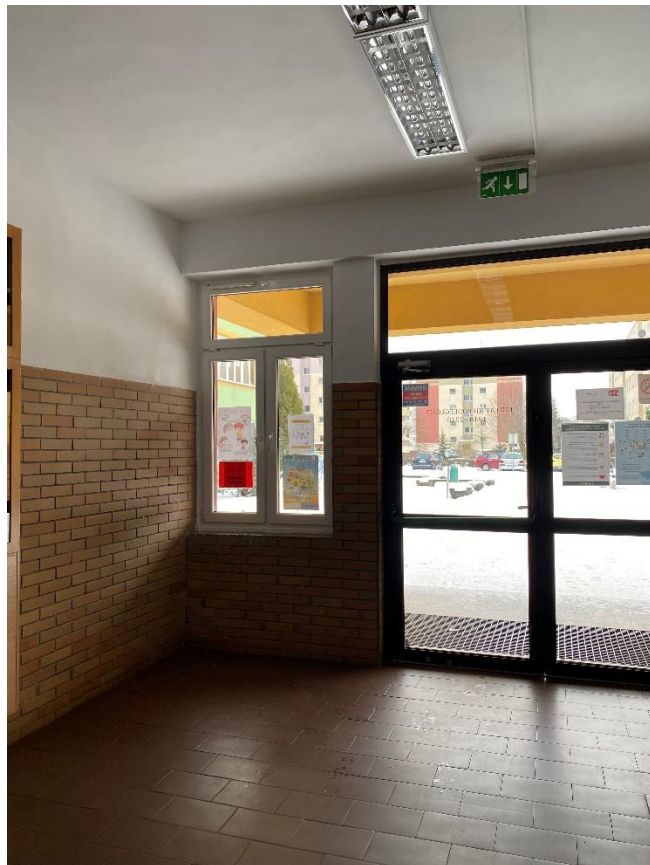
**ZDJ. 21** - widok na ścianę F', G', H'



**ZDJ. 22** - widok na ścianę D'



**ZDJ. 23** - widok na ścianę F', G'



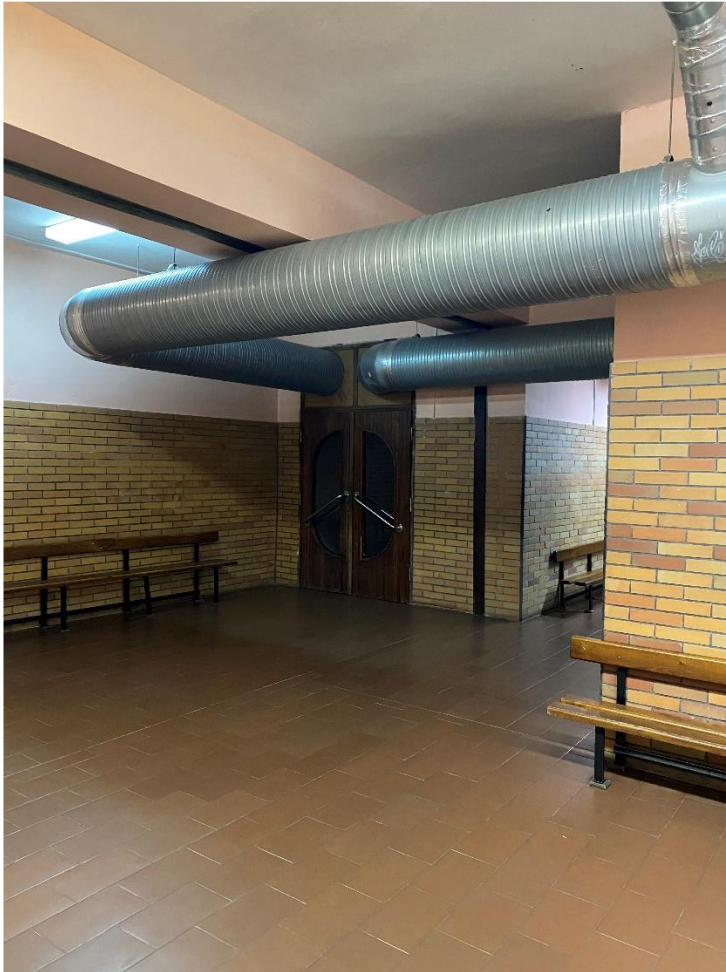
**ZDJ. 24** - widok na ścianę A, E, D, U'



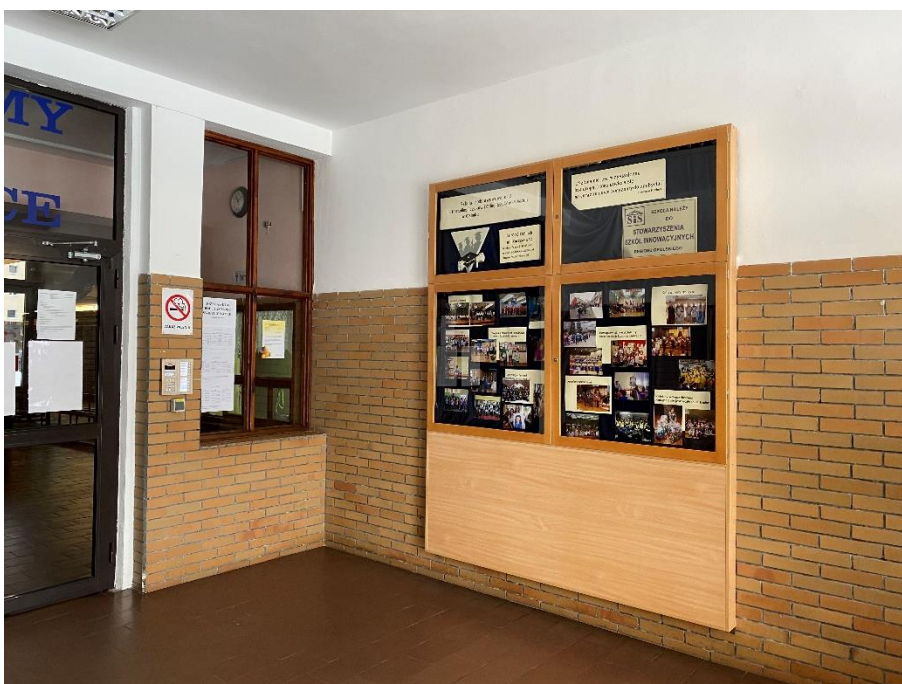
**ZDJ. 25** - widok na ścianę D'



**ZDJ. 26** - widok na ścianę I, J, L, K



**ZDJ. 27** - widok na ścianę I', F'



**ZDJ. 28** - widok na ścianę D'



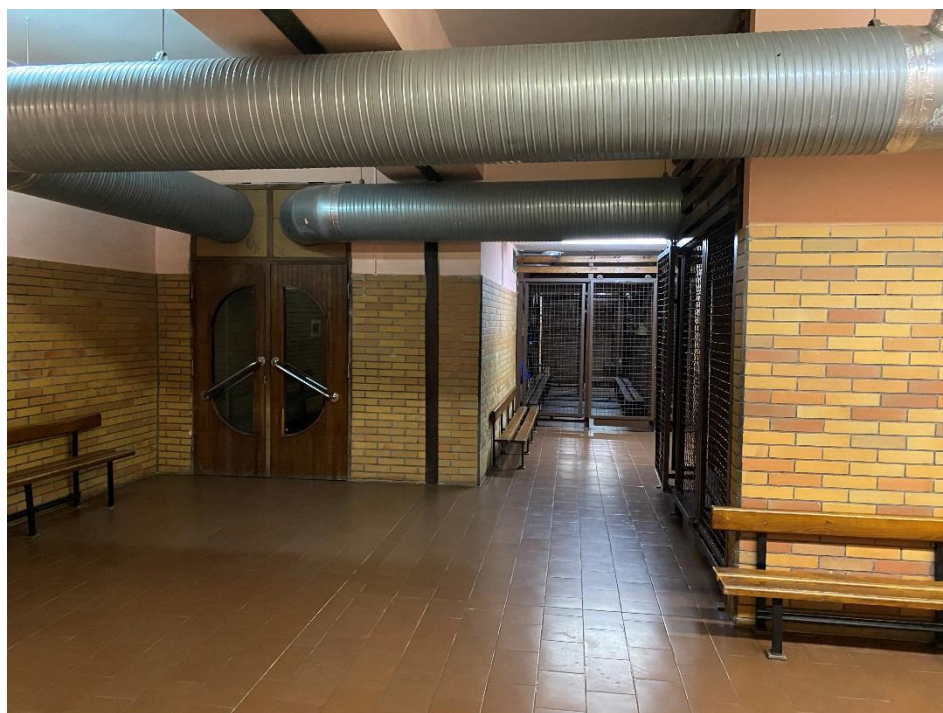
**ZDJ. 29** - widok na ścianę D', E', A



**ZDJ. 30** - widok na ścianę H', I'

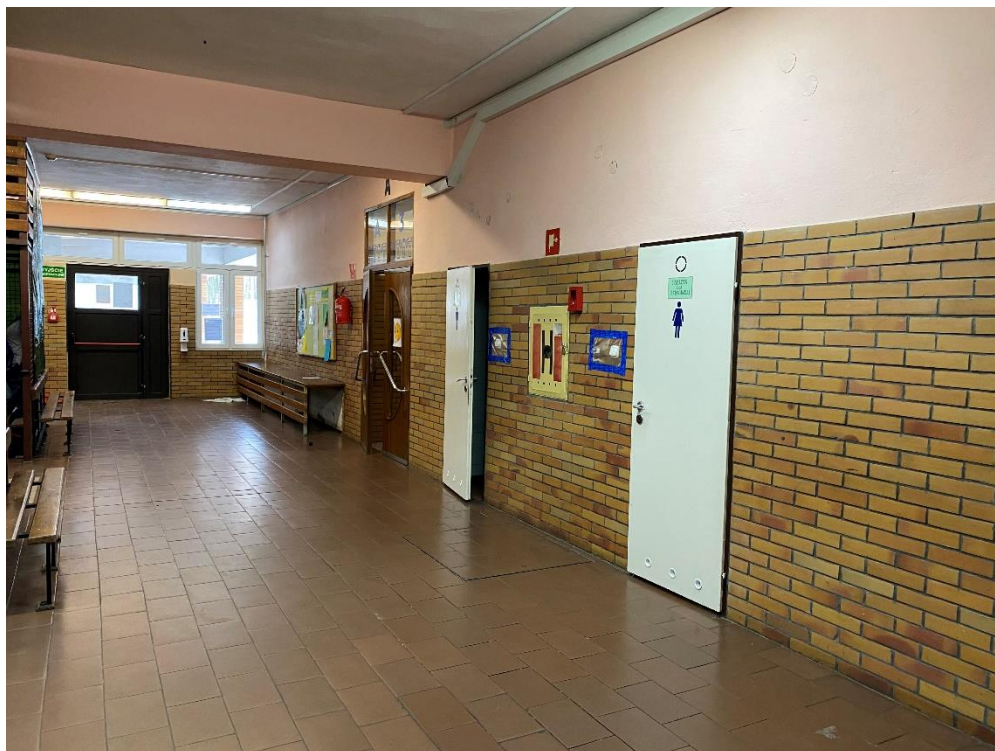


**ZDJ. 31** - widok na ścianę I, J, L, K





**ZDJ. 31** - widok na ścianę D'



**ZDJ. 32** - widok na ścianę D', C'



**ZDJ. 33** - widok na ścianę E, F, G, I, J



**ZDJ. 34** - widok na ścianę L



**ZDJ. 35** - widok na ścianę B, C, D

